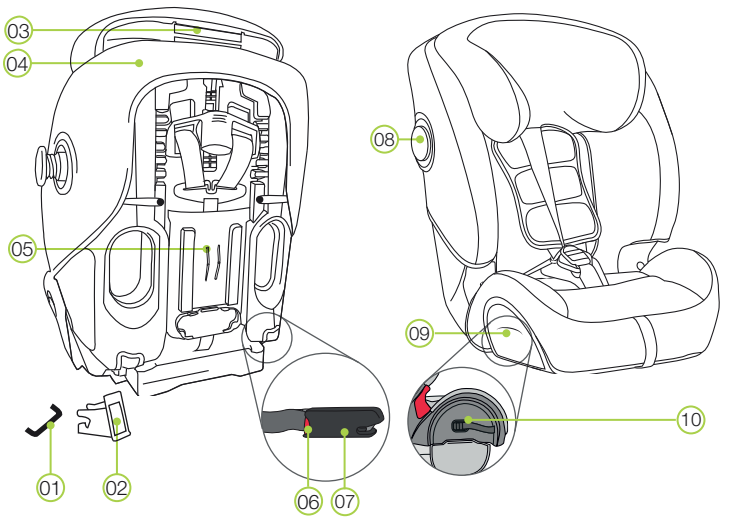


1. PREGLED PROIZVODA



- 01 ISOFIX pričvršne tačke (automobil)
02 ISOFIX uvodnice
03 Podešivač naslona za glavu
04 Naslon za leđa
05 Pregrada za uputstvo za upotrebu
06 ISOFIT sigurnosno dugme
07 ISOFIT uskočne ručice
08 SICT
09 Poklopac
10 ISOFIT taster za podešavanje

Ukoliko imate pitanja vezanih za korišćenje, budite slobodni da nam se obratite: BRITAX RÖMER Kindersicherheit GmbH

5. PROMENA POJASA

- Demontaža 5-punktualnog pojasa
1. Olabavite pojaseve koliko god može (pogledati 9.1).
2. Gurnite podešivač visine pojasa 24 sasvim prema gore (pogledati 8.1).
3. Otkaçite naramenice 13 iz dela za povezivanje 14.
4. Zakačite deo za povezivanje 14, ispod naslona za leđa 04, u njegov držač 11.
5. Gurnite petlje pojasa naramenica 18 sa podešivača visine pojasa 24.
6. Povucite naramenice 13 i petlje naramenica 18 iz proreza za pojas.
7. Otvorite čičak-zatvarač na jastučetu između nogu 21 i skinite ga.
8. Otkaçite s donje strane sedišta pojas za nameštanje 23 iz metalne ploče 27.
9. Gurnite metalnu ploču 27, pomoću koje je zatvarač pojasa 19 pričvršćen na nosiljku, uspravno kroz prorez pojasa 28.
10. Otvorite zatvarač pojasa 19.
11. Gurnite pojaseve sa jezičcima zatvarača 30 kroz proreze za karlične pojaseve na navlaci.
12. Stavite zatvarač pojasa 19 ispod navlake u pregradu 31 na naslonu za leđa 04.
13. Gurnite pojas za nameštanje 23 ispod navlake.
14. Pričvrstite jastučice naramenica 18 i naramenice 13 u gumene petlje 32 na otvorima za pojaseve 15.

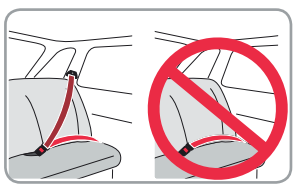
Montaža 5-punktualnog pojasa
Za montažu pojaseva postupite obrnutim redosledom.
OPASNOST! Snažnim povlačenjem naramenica proverite 13 da li je 5-punktualni-pojas sigurno pričvršćen.
OPASNOST! Nikada nemojte da koristite dečije automobilske sedišta sa načinom instalacije A bez ispravno stavljenog zatvarača pojasa i naramenica (prave iverice naramenica moraju da budu okrenute jedna prema drugoj).

2. ODOBRENJE

Table with 3 columns: BRITAX RÖMER Dečije automobilske sedišta, Grupa, Telesna težina. Rows include EVOLVA 1-2-3 SL and SICT models.

Dečije automobilske sedišta je konstruisano, testirano i odobreno u skladu sa zahtevima evropskog standarda za dečiju sigurnosnu opremu (ECE R 44/04). Kontrolni znak E (u krugu) i broj odobrenja nalaze se na narandžastoj etiketi potvrde (nalepnica na automobilskom dečijem sedištu).

- OPASNOST! Odobrenje prestaje da važi čim se nešto promeni na dečijem sedištu.
UPOZORENJE! EVOLVA 1-2-3 SL SICT sme da se koristi isključivo za obezbeđivanje sigurnosti Vašeg deteta u vozilu.
OPASNOST! Nikada ne obezbeđujte dete ili dečije sedišta 2-punktualnim sigurnosnim pojansom.



3. SIGURNOSNE NAPOMENE

Odvajajte vreme da pažljivo pročitate ova uputstva i čuvajte ih u za to predviđenoj pregradi 05 na dečijem sedištu tako da Vam uvek budu dostupna! Ako dajete dečije sedišta na korišćenje trećim licima, morate da priložite i uputstvo!

- OPASNOST! O zaštiti Vašeg deteta:
U slučaju nesreće sa udarom brzine veće od 10 km/h, dečije sedišta može da se ošteti, a da šteta ne bude vidljiva.
Pažljivo proverite automobilske dečije sedišta u slučaju oštećenja.
Redovno proveravajte sve važne delove na oštećenja.
Delovi dečijeg sedišta ne smeju da se podmazuju.
Nikada ne ostavljajte dete bez nadzora u automobilskom sedištu u vozilu.
Neka Vaše dete ulazi u automobil i izlazi iz njega isključivo na trotoar.
Zaštite dečije sedišta od direktnih sunčevih zraka kada ga ne koristite.
Što je pojas čvršće zategnut, to je veća bezbednost Vašeg deteta.
Za vreme dugih vožnji redovno pravite pauze, kako biste Vašem detetu omogućili izlazak iz sedišta i igru.
Upotreba na zadnjem sedištu: Povucite prednje sedišta dovoljno napred, da stopala vašeg deteta ne dodiruju ledni naslon prednjeg sedišta.
Kada Vaše dete pokušava da otvori crveno ISOFIT sigurnosno dugme 06 ili bravu pojasa automobila, zaustavite automobil čim je to moguće.
OPASNOST! O zaštiti svih osoba u automobilu:
U slučaju naglog kočenja ili u slučaju nesreće, neobezbeđeni predmeti i osobe mogu da povrede ostale saputnike u automobilu.
da su ledni nasloni automobilskih sedišta pravilno pričvršćeni.
da su svi teški predmeti ili predmeti oštih ivica u automobilu (npr. napred na polici) dobro obezbeđeni.
da su sva lica u automobilu vezana sigurnosnim pojansom.
da je dečije automobilske sedišta uvek obezbeđeno, čak i ako dete nije u njemu.
UPOZORENJE! O zaštiti prilikom rukovanja sedištem za decu:
Dečije sedišta nikada ne koristite odvojeno, čak ni za probno sedenje.
Da biste izbegli oštećenja, vodite računa da dečije automobilske sedišta nije prikliješteno između čvrstih predmeta.
Dečije sedišta čuvajte na bezbednom mestu kada nije u upotrebi.

4. UPOTREBA U AUTOMOBILU

Pridržavajte se uputstva o korišćenju sigurnosnih sistema za decu u radnim uputstvima Vašeg vozila. Sedišta može da se koristi u vozilima sa ISOFIX sidrenim sistemima (pogledati listu tipova), kao i u vozilima sa 3-punktualnim pojasevima.
U radnim uputstvima Vašeg vozila pogledajte informacije o sedišta koja su dozvoljena za automobilske dečije sedišta težinske kategorije 9 do 18 kg i 15 do 36 kg.

Table showing seat group, installation method, and safety ratings for different weight categories (9-18 kg, 15-36 kg).

2) To znači da dečije sedišta može da se koristi samo u vozilima navedenim u priloženoj listi tipova vozila. Ova lista se redovno ažurira.
Aktuelnu verziju možete da dobijete od nas ili na adresi www.britax.com

Diagram of a car interior showing seat placement and a table of installation rules. Includes a warning icon for 9-36 kg seats.

- 1) Korišćenje je dozvoljeno samo na sedištu vozila okrenutom ka nazad (npr. kombi, minibus) koje je dozvoljeno i za prevoz odraslih.
2) Pojas mora da bude odobren po standardu ECE R 16 (ili drugim sličnim standardima).
3) Ako postoji vazdušni jastuk sa prednje strane: Automobilske sedišta pomerite što dalje unazad, pročitate uputstva u priručniku automobila.
4) Primena nije moguća ukoliko je sedišta opremljeno samo 2-punktualnim sigurnosnim pojansom.

6. NEGA I ODRŽAVANJE

- Vodite računa da koristite isključivo originalne BRITAX RÖMER rezervne presvlake jer je presvlaka sastavni deo automobilskog dečijeg sedišta i ispunjava važne funkcije za obezbeđivanje besprekornog funkcionisanja sistema.
Presvlaka može da se skinu i opere prema navodima na etiketi za pranje.
Plastični delovi mogu da se očiste sapunicom. Ne koristite jaka sredstva za čišćenje (npr. rastvarače).
OPASNOST! Automobilske dečije sedišta ne sme da se koristi bez presvlake.
OPREZ! Nikada nemojte da skidate jezičke zatvarača 30 sa pojaseva.
Skidanje presvlake
1. Okrenite naslon za glavu prema gore 16 (pogledati 9.1).
2. Skinite ivicu presvlake i gumene petlje sa zadnje strane naslona za glavu 16.
3. Skinite presvlaku naslona za glavu 16.
4. Otkaçite gumene petlje sa naslona za leđa 04 iz držača.
5. Otpustite naramenice 13 (pogledati 9.2.).
6. Otvorite čičak-zatvarač na jastučetu između nogu 21 i skinite ga.
7. Otvorite potisnu dugmad levo i desno na presvlaci naslona za leđa 04.
8. Izvucite zatvarač pojasa 19 i pojas za nameštanje 23 iz presvlake.
9. Otkaçite sa donje strane sedišta gumene petlje presvlake na držačima i poklopcu 24.
10. Pažljivo povucite ivicu presvlake na naslonu za leđa 04 sa strane preko SICT 08.
11. Navucite presvlaku sa izrezom preko naslona za glavu 16.
Stavljanje presvlake
Za stavljanje presvlake postupite obrnutim redosledom.
UPOZORENJE! Uverite se da pojasevi nisu uvrnuti i da su ispravno stavljeni u proreze za pojaseve na navlaci.

7. NEGA ZATVARAČA POJASA

- Predušlov za sigurnost Vašeg deteta je da zatvarač pojasa ispravno funkcioniše.
Moguće greške:
Jezičci zatvarača se posle pritiskanja crvenog tastera za otključavanje samo polako izbace.
Jezičci zatvarača se više ne zaključavaju uklopno (tj. izbacuju se ponovo kada pokušate da ih pritisnete unutra).
Jezičci zatvarača se zaključavaju uklopno bez čujnog klika.
Jezičci zatvarača se teško pritiskaju unutra (oseća se otpor).

- Čišćenje zatvarača pojasa
1. Demontirajte zatvarač pojasa 19 (pogledati 5.1).
2. Potopite zatvarač pojasa 19 najmanje jedan sat u toploj vodi sa sredstvom za pranje posuđa.
3. Dobro isperite zatvarač pojasa 19 i osušite ga.
4. Gurnite metalnu ploču 27 uspravno odozgo prema dole kroz prorez za pojas 28 u navlaci i kroz nosiljku.
5. Okrenite metalnu ploču 27 za 90° i zakačite pojas za nameštanje 23 u metalnu ploču 27 (5.8).

BACANJE:
Pridržavajte se važećih propisa u Vašoj zemlji.
Table with 2 columns: Waste type, Disposal method (e.g., Bacanje ambalaže - Kontejner za karton).



EVOLVA 1-2-3 SL SICT RS

Uputstvo za korišćenje
Image of the car seat.
www.britax.com
2000025605 18/10

8. PRIPREMNI RADOVI

Prvo pročitajte poglavlje sa željenim načinom instalacije **Samo za načine instalacije A2 i B2 (ISOFIT)**



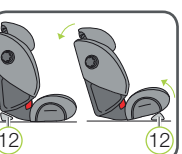
- Ako Vaše vozilo nije opremljeno standardnim ISOFIX pomoćnim uvodnicama, montirajte dve uvodnice (02), sadržane u obimu isporuke sedišta*, na dve ISOFIX pričvrstne tačke Vašeg vozila, (01) sa izrezom prema gore.
 - 1** Savet! ISOFIX pričvrstne tačke se nalaze između sedišta i naslona sedišta automobila.
- * Pomoćne uvodnice olakšavaju ugradnju automobilskog dečijeg sedišta pomoću ISOFIX pričvrstnih tačaka i sprečavaju oštećenja presvlaka sedišta automobila. Ukoliko Vam nisu potrebne, moraju da se skinu sa dečijeg sedišta i čuvaju na sigurnom mestu. Kod vozila sa preklapnim naslonom sedišta, pomoćne uvodnice moraju da se uklone pre preklapanja naslona sedišta. Eventualni problemi najčešće proizilaze iz prljavštine ili stranih tela u pomoćnim uvodnicama ili na kukama. Odstranite prljavštinu i strana tela da biste izbegli te probleme.

Samo za način instalacije A (grupa 1 / 9-18 kg)

- 2.A Proverite da li je 5-punktualni pojas ugrađen ispravno (pogledati 5.).
- 3.A Podesite naslon za glavu (16) automobilskog dečijeg sedišta prema veličini tela Vašeg deteta (pogledati 8.1).

Samo za način instalacije B (grupa 2 + 3 / 15-36 kg)

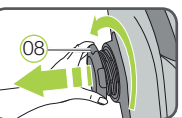
- 2.B Demontirajte 5-punktualni pojas (pogledati 5.).
- 3.B Podesite naslon za glavu (16) automobilskog dečijeg sedišta prema veličini tela Vašeg deteta (pogledati 8.2).



- Za SVE načine instalacije**
4. Podesite željeni ugao nagiba dečijeg sedišta.
- Za uspravno sedenje:**
 Zaokrenite odstoju polugu (12) u zadnju poziciju.
- Za sedenje sa zavajenim leđima:**
 Zaokrenite odstoju polugu (12) u prednju poziciju.

- 1** Savet! Ukoliko je sigurnosni pojas automobila prilikom ugradnje suviše kratak, može da pomogne korišćenje dečijeg sedišta u uspravnoj poziciji sedenja.
5. Postavite dečije sedište u pravcu vožnje na automobilsko sedište odobreno u tu svrhu.
6. Ukoliko naslon za glavu sedišta vozila ometa pričvršćivanje dečijeg sedišta, izvadite ga (pogledati uputstvo za vozilo).

Obezbedite demontirani naslon za glavu na odgovarajućem mestu u vozilu tako da ne može da se pomera tokom vožnje.



7. Okrećite SICT (08) u pravcu suprotnom od pravca kretanja kazaljke na satu (na strani bližoj vratima automobila) dok se ne dobije rastojanje od 5 mm u odnosu na vrata automobila ili maksimalno rastojanje.

8.1 Podešavanje naslona za glavu / ugradnja sa 5-punktualnim pojasom

Ispravno prilagođen naslon za glavu (16) obezbeđuje optimalan položaj ramenog pojasa (13) i nudi detetu optimalnu zaštitu.



Naslon za glavu (16) mora da se podesi tako da se naramenice nalaze (13) u visini ramena Vašeg deteta.

! UPOZORENJE! Naramenice (13) ne smeju da se nalaze iza leđa deteta, na visini ušiju ili da prolaze preko ušiju.

Prilagođavanje visine naramenica:

1. Olabavite 5-punktualni pojas dečijeg sedišta najviše što može (pogledati 9.1).

Zadnja strana dečijeg automobilskog sedišta:

2. Nagnite podešivač visine pojaseva (24) ka napred i istovremeno ga gurnite u ispravnu visinu naramenica radi podešavanja (13). Zaključajte podešivač visine pojaseva (24) tako što ćete da ga otpustite u poziciji koja je najpogodnija za Vaše dete.

8.2 Podešavanje naslona za glavu sa 3-punktualnim pojasom

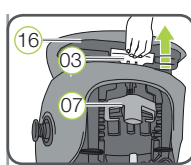
Ispravno prilagođen naslon za glavu (16) obezbeđuje optimalan položaj dijagonalnog pojasa (25) i nudi detetu optimalnu zaštitu.



Uzglavlje (16) mora da bude namešteno tako da između ramena deteta i uzglavlja ostane još samo oko dva prsta (16) slobodnog prostora.

Visinu uzglavlja možete da prilagodite prema visini deteta:

1. Pomerite podešivač visine pojasa (24) u njegovu krajnju gornju poziciju (pogledati 8.1).



2. Demontirajte 5-punktualni pojas (pogledati 5.).
3. Dopustite Vašem detetu da zauzme položaj u dečijem sedištu.
4. Držite pritisnutom podešivač naslona za glavu (03) na zadnjoj strani naslona za glavu (16).
- Naslon za glavu je sada deblokiran.**
5. Deblokiran naslon za glavu (16) sada možete da podesite na željenu visinu. Čim otpustite podešivač (03) naslon za glavu će ponovo da se blokira (16).
6. Proverite visinu. Ukoliko je naslon za glavu (16) u najnižoj poziciji još uvek suviše visok, možete da preduzmete dodatno prilagođavanje preko podešivača visine pojasa (24), kao što je opisano u poglavlju 8.1.

9. UGRADNJA

! OPREZI! O zaštiti Vašeg vozila:

- Na nekim presvlakama od osetljivih materijala (npr. velura, kože itd.) mogu da ostanu tragovi korišćenja dečijeg sedišta. Za optimalnu zaštitu Vaših automobilskih presvlaka preporučujemo primenu BRITAX RÖMER podloge za dečije sedište iz našeg programa dodatne opreme.

A1 GRUPA 1 (9-18 kg) Instalacija sa 3-punktualnim pojasom automobila

Sedište EVOLVA 1-2-3 SL SICT se fiksno ugrađuje u automobil sa 3-punktualnim pojasom automobila. Zatim se Vaše dete vezuje 5-punktualnim pojasom automobila.

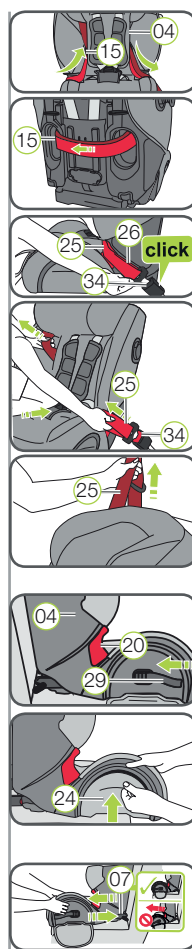
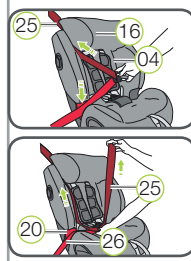
1. Sprovedite korake navedene u poglavlju „8. PRIPREMNI RADOVI“.
2. Sprovedite korake navedene u poglavlju **A2 za 3-punktualni pojas automobila**.
3. Naglo povucite dečije sedište napred kako biste proverili da li je sigurno pričvršćeno.
4. Osigurajte dete kao što je opisano u poglavlju „9.1 Vezivanje deteta 5-punktualnim pojasom“.
5. Sprovedite korake navedene u poglavlju „9.3 Kontrolna lista“.

A2 GRUPA 1 (9-18 kg) Instalacija sa ISOFIT i 3-punktualnim pojasom automobila

Sedište EVOLVA 1-2-3 SL SICT se fiksno ugrađuje u automobil pomoću ISOFIT i 3-punktualnog pojasa automobila. Zatim se Vaše dete vezuje 5-punktualnim pojasom automobila.

1. Sprovedite korake navedene u poglavlju „8. PRIPREMNI RADOVI“.
2. **ISOFIT 1/3**
 - 2.1 Otvorite poklopac koji je udaljeniji od vrata automobila (09).
 - 2.2 Držite ISOFIT taster za podešavanje (10) pritisnutim i povucite od vrata vozila udaljeniju ISOFIT uskočnu ručicu (07) napolje.
 - 2.3 Pritisnite crveno ISOFIT sigurnosno dugme (06) da biste proverili da li je kuka ISOFIT uskočne ručice (07) otvorena i spremna za korišćenje.
 - 2.4 ISOFIT uskočnu ručicu (07) ugurajte u pomoćnu uvodnicu (02) dok se ISOFIT uskočna ručica (07) ne zakloči uz „klik“.
- ! OPASNOST!** Proverite povlačenjem ISOFIT uskočne ručice (07) da li je ispravno zakločena.
- 2.5 Otvorite poklopac koji je bliži vratima automobila (09).
- 2.6 Držite ISOFIT taster za podešavanje (10) pritisnutim i povucite ISOFIT uskočnu ručicu koja je bliža vratima (07) napolje.
- 2.7 Pritisnite crveno ISOFIT sigurnosno dugme (06) da biste proverili da li je kuka ISOFIT uskočne ručice (07) otvorena i spremna za korišćenje.
- 2.8 ISOFIT uskočnu ručicu (07) ugurajte u pomoćnu uvodnicu (02) dok se ISOFIT uskočna ručica (07) ne zakloči uz „klik“.

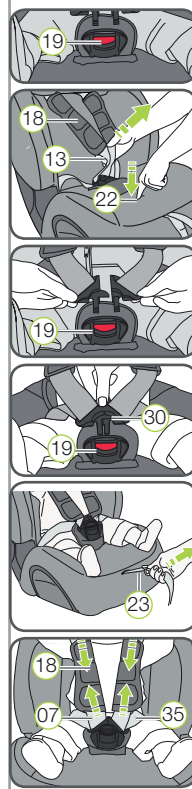
3. **Tropunktualni sigurnosni pojas automobila**
 - 3.1 Stavite dijagonalni pojas (25) između naslona za glavu (16) i naslona za leđa (04) dečijeg sedišta. Proverite da li se pojas negde uvrnuo.
 - ! OPREZI!** U tačkama koje slede voditi računa da se pojasevi ne uvrnu.
 - 3.2 Stavite karlični pojas (26) u svetlocrvenu vodiču za pojas (20).
 - 3.3 Uхватite zajedno oko 80 cm dijagonalnog pojasa (25) i karličnog pojasa (26).



- 3.4 Okrenite malo dečije sedište od automobilskog sedišta.
 - 3.5 Sprovedite pojas automobila **spreda** kroz **prvu** vodiču za pojas (15) naslona za leđa (04).
 - 3.6 Sprovedite pojas automobila **od pozadi** kroz **drugu** vodiču za pojas (15) ponovo napred i ubacite jezičak zatvarača u kopču automobilskog pojasa (34) uz čujan „klik“.
 - 3.7 Provucite dijagonalni (25) i karlični pojas (26) na strani kopče sigurnosnog pojasa automobila u svetlocrvenu vodiču (20) na kopči automobilskog pojasa (34).
 - 3.8 Kolenom čvrsto pritisnite dečije sedište. Istovremeno povucite dijagonalni pojas (25) dole na kopči sigurnosnog pojasa automobila ka gore.
 - 3.9 Držite dijagonalni pojas dole čvrsto i povucite (15) dijagonalni pojas (25) iznad vodiče za pojas ka gore. Oslobodite dečije sedište svoje težine i radi zatezanja povucite dijagonalni pojas (25).
 - ! OPREZI!** Kopča automobilskog pojasa (34) ne sme da se nalazi u svetlocrvenoj vodiči pojasa (20).
4. **ISOFIT 2/3**
 - 4.1 Povucite naizmenično **levo** i **desno** ISOFIT pojaseve za nameštanje (29) i istovremeno gurnite dečije sedište ka pozadi.
 - 4.2 Sklonite ISOFIT pojaseve za podešavanje (29) u za to predviđene otvore sa obe strane i ponovo zatvorite poklopce sa obe (24) strane.
 5. **ISOFIT 3/3 i 3-punktualni pojas vozila**
 Naglo povucite dečije sedište napred, da biste se uverili da je ono sigurno pričvršćeno i proverite ponovo ISOFIT uskočne ručice (07) da biste bili sigurni da su obe potpuno zakločene.

9.1 Vezivanje deteta 5-punktualnim pojasom

Što je pojas čvršće zategnut, to je veća bezbednost Vašeg deteta. Stoga izbegavajte deblju odeću ispod pojasa.



1. Otvorite kopču pojasa (19) (pritisnite crveni taster)
2. Pritisnite taster za podešavanje (22) i istovremeno povucite obe naramenice (13) ispod jastučića (18) ka napred.
3. Dopustite Vašem detetu da zauzme položaj u dečijem sedištu.
4. Proverite da li je naslon za glavu ispravno namešten (16) i prilagodite ga ukoliko je potrebno [pogledati 8.1].
5. Pri tome vodite računa da leđa Vašeg deteta ravno prijanjaju na leđni naslon dečijeg sedišta.
6. Sastavite oba jezička zatvarača (30) i spojite ih zajedno, pre nego što ih stavite u kopču pojasa (19) - treba da se čuje „klik“.
7. Povucite naramenice (13) kako biste zategli karlični pojas i proverili da li je pojas stavljen ravno.
- ! UPOZORENJE!** Pojasevi oko kukova (35) moraju da prolaze što je niže moguće preko kukova Vašeg deteta.
8. Povucite pojas za nameštanje (23) dok ne čujete „klik“.
- ! OPREZI!** Povucite pojas za nameštanje (23) pravo ka napred (ne ukoso na gore ili dole). Ponovo povucite naramenice (18) na dole.
9. Još jednom povucite pojas za nameštanje (23) dok ne čujete „klik“ koji pokazuje da su pojasevi dovoljno čvrsto zategnuti.

B1 GRUPA 2-3 (15-36 kg) Instalacija sa 3-punktualnim pojasom automobila

Sedište EVOLVA 1-2-3 SL SICT se ne ugrađuje fiksno u automobil. Ono se jednostavno, zajedno s Vašim detetom, obezbeđuje 3-punktualnim pojasom automobila.

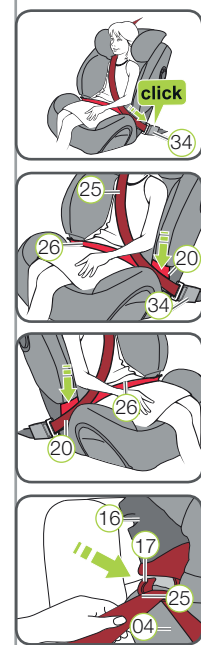
1. Sprovedite korake navedene u poglavlju „8. PRIPREMNI RADOVI“. Pritom vodite računa da naslon dečijeg sedišta (04) ravno nalegne na naslon automobilskog sedišta.
2. Sprovedite korake opisane u poglavlju „9.2 Vezivanje deteta 3-punktualnim pojasom“.

B2 GRUPA 2-3 (15-36 kg) Instalacija sa ISOFIT i 3-punktualnim pojasom automobila

Sedište EVOLVA 1-2-3 SL SICT se ugrađuje fiksno u automobil pomoću **ISOFIT**. Zatim se Vaše dete vezuje **3-punktualnim pojasom** automobila.

1. Sprovedite korake navedene u poglavlju „8. PRIPREMNI RADOVI“.
2. Sprovedite korake navedene u poglavlju **A2 za ISOFIT**.
3. Naglo povucite automobilsko dečije sedište napred da biste se uverili da je ono sigurno pričvršćeno i proverite ponovo ISOFIT uskočne ručice (07) da biste bili sigurni da su obe potpuno zakločene.
4. Sledite korake opisane u poglavlju 9.2 i 9.3.

9.2 Vezivanje deteta 3-punktualnim pojasom



1. Dopustite Vašem detetu da zauzme položaj u dečijem sedištu.
2. Izvucite pojas vozila i dovedite ga ispred deteta do automobilske kopče pojasa (34).
 - ! OPASNOST!** Vodite računa da se automobilski pojas ne uvrne, jer u suprotnom neće biti obezbeđena potpuna funkcionalnost sigurnosnog sistema.
3. Jezičak kopče gurnite u kopču automobilskog pojasa (34) uz „klik“.
4. Provucite dijagonalni (25) i karlični pojas (26) na strani kopče sigurnosnog pojasa (34) u svetlocrvenu vodiču pojasa (20) dečijeg automobilskog sedišta.
 - ! OPASNOST!** Kopča automobilskog pojasa (34) ne sme da naleže na svetlocrvenu vodiču pojasa (20).
5. Karlični pojas (26) na drugoj strani sedišnog jastuka na isti način stavite u svetlocrvenu vodiču (20).
 - ! OPASNOST!** Karlični pojas (26) na obe strane mora da bude položen što je niže moguće preko detetovih prepona.
6. Povucite dijagonalni pojas (25) kroz tamnocrveni držač pojasa (17) na uzglavlju (16) dok se ne nađe u potpunosti i bez uvrtnja u držaču (17) pojasa.
 - 1** Savet! Ako leđni naslon (04) prekriva držač pojasa (17), možete da podignete uzglavlje (04) prema gore. Sada možete bez ikakvih napora (25) da postavite dijagonalni pojas. Zatim ponovo vratite uzglavlje (16) na ispravnu visinu.
7. Proverite da se dijagonalni pojas (25) nalazi preko ključne kosti Vašeg deteta i da ne naleže na vrat.
 - 1** Savet! Uzglavlje možete po visini da nameštite (16) i u automobilu.
 - ! OPASNOST!** Dijagonalni pojas (25) mora da prolazi ukoso ka nazad. Položaj pojasa možete da nameštate podesivim obrtačem pojasa u automobilu.
 - ! OPASNOST!** Dijagonalni pojas (25) ne sme nikada da prolazi do obrtača pojasa na automobilu. U tom slučaju koristite dečije sedište samo na zadnjem sedištu automobila.
8. Zategnite sigurnosni pojas povlačenjem dijagonalnog pojasa (25).

9.3 Kontrolna lista

! Radi bezbednosti deteta, pre svake vožnje proverite ...

- ▶ da li je dečije sedište bezbedno pričvršćeno;
- ▶ da li su pojasevi zategnuti i nisu uvrnuti,
- ▶ da se SICT sedište (08) pravilno koristi,
- ▶ da su nasloni za glavu (16) ispravno podešeni prema veličini Vašeg deteta.

Samo za način instalacije A (grupa 1)

- ▶ da dijagonalni pojas (25) prolazi između naslona za glavu (16) i naslona za leđa (04),
- ▶ da pojasevi dečijeg sedišta naležu tesno uz telo deteta, a da ga pritom ne sputavaju i ne stežu.
- ▶ da su jezički zatvarača dobro uskočili u (30) kopču pojasa (19).
- ▶ da naramenice (18) ispravno naležu na telo deteta.

Samo za način instalacije B (grupa 2+3)

- ▶ da li je dijagonalni pojas (25) provučen kroz tamnocrveni držač pojasa (17) na naslonu za glavu (16),
- ▶ da li je karlični pojas (26) na obe strane sedišnog jastuka provučen u svetlocrvene vodiče pojasa (20),
- ▶ da li je dijagonalni pojas (25) na strani kopče sigurnosnog pojasa (34) takođe provučen u svetlocrvenu vodiču (20) dečijeg sedišta,
- ▶ da li dijagonalni pojas prolazi (25) ukoso ka nazad,
- ▶ da se kopča pojasa automobila (34) ne nalazi u svetlocrvenoj vodiči pojasa (20) sedišnog jastuka.

Samo za načine instalacije A2 i B2 (ISOFIT)

- ▶ da li je automobilsko dečije sedište sa obe strane fiksirano ISOFIT uskočnim ručicama (07) u ISOFIT pričvrstnim tačkama (01).