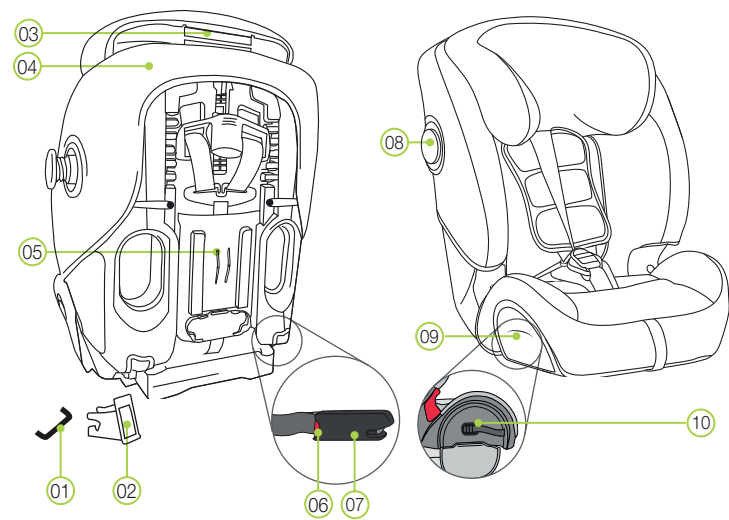


1. PRIVIRE DE ANSAMBLU ASUPRA PRODUSELOR



- 01 Puncte de fixare ISOFIX (Auto)
- 02 Ghidaje de introducere ISOFIX
- 03 Dispozitiv de reglare tetiere
- 04 Spătar
- 05 Compartiment de depozitare a instrucțiunilor de utilizare
- 06 Buton de siguranță ISOFIT
- 07 Brațe de susținere ISOFIT
- 08 SICT
- 09 Clapă de închidere
- 10 Tastă de reglare ISOFIT

În cazul în care aveți întrebări privind utilizarea, vă rugăm să ne contactați:

BRITAX RÖMER Kindersicherheit GmbH
Theodor-Heuss-Straße 9
89340 Leipheim
Germany
T.: +49 (0) 8221 3670-199/-299
F.: +49 (0) 8221 3670-210
E.: service.de@britax.com
www.britax.com

BRITAX EXCELSIOR LIMITED
1 Churchill Way West
Andover
Hampshire SP10 3UW
Regatul Unit
T.: +44 (0) 1264 333343
F.: +44 (0) 1264 334146
E.: service.uk@britax.com
www.britax.com

2. APROBARE

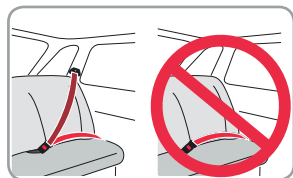
BRITAX RÖMER Scaun auto pentru copil	Verificare și certificare conform ECE* R 44/04 *ECE = norma europeană privind echipamentele de siguranță	
	Grupă	Greutate corporală
EVOLVA 1-2-3 SL SICT	I	9 până la 18 kg
	II+III	15 până la 36 kg

Scaunul auto pentru copil este conceput, verificat și aprobat conform cerințelor normei europene pentru dispozitivele de siguranță pentru copii (ECE R 44/04). Semnul distinctiv care atestă calitatea produsului E (într-un cerc) și numărul de înregistrare se găsesc pe eticheta de aprobare de culoare portocalie (eticheta autocolantă de pe scaunul auto pentru copil).

PERICOL! Aprobarea expiră imediat ce modificați ceva la scaunul auto pentru copil. Modificările pot fi efectuate exclusiv de către producător.

AVERTISMENT! EVOLVA 1-2-3 SL SICT trebuie să fie utilizat exclusiv pentru asigurarea copilului dumneavoastră în autovehicul. Acesta nu este compatibil în niciun caz ca scaun sau jucărie acasă.

PERICOL! Nu asigurați niciodată copilul sau scaunul pentru copil cu o centură cu fixare în 2 puncte. În situația în care copilul dumneavoastră este asigurat în scaunul pentru copil cu o centură cu fixare în 2 puncte, există riscul rănirii grave sau chiar al decesului în caz de accident.



3. INDICAȚII DE SIGURANȚĂ

Vă rugăm să acordați suficient timp pentru a citi cu atenție aceste instrucțiuni și să le păstrați la îndemână, în buzunarul de depozitare prevăzut în acest scop (05) pe scaunul pentru copil, pentru consultarea ulterioară! Instrucțiunile trebuie să însoțească scaunul pentru copil atunci când acesta este transmis terților!

PERICOL! Pentru protecția copilului dumneavoastră:

În cazul unui accident cu o viteză de impact de peste 10 km/h, este posibil ca scaunul să sufere anumite deteriorări, fără ca acestea să fie vizibile. În acest caz, scaunul auto pentru copil trebuie să fie înlocuit. Vă rugăm să îl depuneți în mod corespunzător la deșeur.

- În cazul în care a suferit deteriorări, verificați temeinic scaunul auto pentru copil (de exemplu, dacă a căzut pe podea).
- Verificați periodic toate componentele importante în vederea daunelor. Asigurați-vă că în special toate componentele mecanice se află în stare perfectă de funcționare.
- Nu lubrifiați sau ungeți niciodată piese ale scaunului pentru copil.
- Nu lăsați niciodată copilul nesupravegheat în scaunul pentru copil în autovehicul.
- Permiteți copilului dumneavoastră să intre și să iasă din autovehicul numai pe partea trotuarului.
- Protejați scaunul pentru copil împotriva expunerii intense la razele directe ale soarelui atât timp cât nu este utilizat. Scaunul pentru copil se poate încălzi foarte tare dacă este expus razelor directe ale soarelui. Pielea copilului este delicată și poate fi rănită.
- Cu cât este mai strânsă centura pe corpul copilului dumneavoastră, cu atât mai protejat este acesta. Copilul nu trebuie să poarte îmbrăcăminte groasă sub centură.
- Pe parcursul călătoriilor de durată, faceți opriri regulate pentru a satisface nevoia de mișcare și de joacă a copilului dumneavoastră.
- Utilizarea pe scaunul din spate: Deplasați scaunul din față spre înainte suficient de mult, astfel încât picioarele copilului să nu se lovească de spătarul scaunului din față (pentru a preveni riscul de vătămare).
- În cazul în care copilul încearcă să deschidă butonul de siguranță roșu ISOFIT (06) sau închizătoarea centurii, opriți-l imediat, dacă acest lucru este posibil. Asigurați-vă că scaunul pentru copil este bine fixat și copilul este asigurat în mod corespunzător. Explicați copilului dumneavoastră pericolele legate de această acțiune.

PERICOL! Pentru protecția tuturor pasagerilor din vehicul:

În cazul unei frânări de urgență sau al unui accident, obiectele și persoanele neasigurate pot răni ceilalți pasageri. Vă rugăm să acordați mereu atenție ca:

- spătarele scaunelor să fie fixate (de exemplu, blocați băncile rabatabile ale scaunelor din spate).
- în vehicul (de exemplu, în portbagaj) toate obiectele grele sau cu margini ascuțite să fie asigurate.
- toate persoanele din vehicul să aibă centurile fixate.
- scaunul auto pentru copil să fie întotdeauna asigurat în autovehicul, chiar și atunci când nu transportă un copil.

AVERTISMENT! Pentru protecție la utilizarea scaunului pentru copil:

- Nu utilizați scaunul pentru copil fără a-l fixa, nici măcar pentru testare.
- Pentru a evita deteriorările, trebuie să aveți grijă ca scaunul pentru copil să nu fie prins între obiecte dure (ușa autovehiculului, șinele pentru scaun etc.).
- Atunci când nu este utilizat, păstrați scaunul pentru copil într-un loc sigur. Nu așezați obiecte grele pe scaun și nu așezați scaunul direct în apropierea surselor de căldură sau în lumina directă a soarelui.

4. UTILIZAREA ÎN AUTOVEHICULE

Vă rugăm să respectați instrucțiunile de utilizare a sistemelor de reținere a copilului descrise în manualul de utilizare a autovehiculului dumneavoastră. Scaunul poate fi utilizat în autovehiculele echipate cu sisteme de prindere ISOFIX (a se vedea lista cu tipuri) și cu centură cu fixare în 3 puncte.

Vă rugăm să consultați Instrucțiunile de utilizare ale autovehiculului dumneavoastră pentru informații privind scaunele care sunt aprobate pentru scaunele auto pentru copil din clasa de greutate 9 – 18 kg și 15 până la 36 kg.

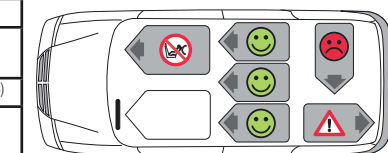
EVOLVA 1-2-3 SL SICT poate fi montat în două moduri diferite:

Grupă	Metodă de montare	Asigurarea copilului	Capitol din instrucțiunile de utilizare
1 (9-18 kg)	Centură autovehicul	cu centură cu fixare în 5 puncte	A
1 (9-18 kg)	Centură autovehicul + Soft Latch	cu centură cu fixare în 5 puncte	A
2+3 (15-36 kg)	Centură autovehicul	Centură autovehicul	B
2+3 (15-36 kg)	Centură autovehicul + Soft Latch	Centură autovehicul	B

a) Acest lucru înseamnă că scaunul pentru copil poate fi utilizat numai în autovehiculele aflate pe lista atașată cu tipurile de autovehicule. Această listă de tipuri este actualizată în permanență. Cea mai nouă versiune poate fi obținută direct de la noi sau de pe www.britax.com

Puteți utiliza scaunul dumneavoastră auto pentru copil astfel:

în direcția de rulare	da
în direcția opusă celei de rulare	nu ¹⁾
cu centură cu fixare în 2 puncte	nu
cu centură cu fixare în 3 puncte ²⁾	da
cu puncte de fixare ISOFIX (între suprafața scaunului și spătar)	da
pe locul pasagerului de lângă șofer	da ³⁾
pe locurile exterioare de pe bancheta din spate	da
pe locul central din spate (cu centură cu fixare în 3 puncte)	da ⁴⁾



- 1) Utilizarea este permisă numai pe un scaun rabatabil de autoturism (de exemplu furgoneta, autobuz mic) care este autorizat și pentru transportul adulților. Nu trebuie să fie activat niciun airbag la scaunul respectiv.
- 2) Centura trebuie să fie aprobată conform ECE R 16 (sau o normă echivalentă) pputând fi recunoscută, de exemplu, după „E”-ul încercuit, „e” de pe eticheta de verificare a centurii.
- 3) În cazul airbag-ului frontal: împingeți scaunul autovehiculului mult în spate, respectați indicațiile din manualul vehiculului.
- 4) Nu este posibilă utilizarea scaunului dacă este disponibilă numai o centură cu fixare în 2 puncte.

5. ÎNLOCUIREA HAMULUI

Îndepărtarea centurii cu fixare în 5 puncte

1. Slăbiți centurile cât de mult posibil (a se vedea 9.1).
2. Împingeți elementul de reglare a înălțimii centurii (24) în sus (a se vedea 8.1).
3. Desprindeți centurile de la nivelul umerilor (13) de pe elementul de legătură (14).
4. Prindeți elementul de legătură în (14), în partea inferioară a spătarului (04), în suportul său (11).
5. Apăsăți în jos inelele centurii perniței pentru umeri (18) de la baza elementului de reglare a înălțimii centurii (24).
6. Trageți centurile de la nivelul umerilor (13) și inelele centurii perniței pentru umeri (18) din fantele pentru centură.
7. Deschideți sistemul de închidere bandă velcro al perniței pentru umeri (21) și scoateți-o.
8. Desprindeți centura de reglare (23) din placa metalică (27), de sub partea inferioară a scaunului.
9. Împingeți placa metalică (27), cu care este fixată închizătoarea centurii (19) de scoica scaunului, vertical prin fanta centurii (28).
10. Deschideți închizătoarea centurii (19).
11. Împingeți centurile cu capetele de închidere (30) prin fantele pentru centura de la nivelul bazinului ale husei.
12. Așezați închizătoarea centurii (19) sub husă în compartimentul de retenție (31) din spătar (04).
13. Împingeți centura de reglare (23) sub husă.
14. Fixați pernițele pentru umeri (18) și centurile de la nivelul umerilor (13) în inelele de cauciuc (32) de la fantele centurii (15).

Montarea centurii cu fixare în 5 puncte

► Pentru montarea centurii, repetați etapele în ordine inversă.

PERICOL! Trageți cu forță de centurile de la nivelul umerilor (13) pentru a verifica faptul că centura cu fixare în 5 puncte este fixată în siguranță.

PERICOL! Nu utilizați niciodată scaunul auto pentru copii cu modul de montare A, fără a monta corect închizătoarea centurii și pernița pentru umeri instalată corect (muchii drepte ale perniței pentru umeri trebuie să fie orientate una spre cealaltă). Asigurați-vă că placa metalică a închizătorii centurii este fixată în mod corespunzător.

AVERTISMENT! Asigurați-vă că centurile nu sunt răsucite sau interschimbate și sunt poziționate corespunzător în fantele pentru centură ale husei.

6. ÎNGRIJIRE ȘI ÎNTREȚINERE

Vă rugăm să utilizați numai huse de schimb BRITAX RÖMER originale, deoarece husa pentru scaun este parte integrantă a scaunului auto pentru copil și îndeplinește funcții importante pentru asigurarea unei funcționări ireproșabile. Husele de schimb sunt disponibile la distribuitorul dumneavoastră.

- Husa se poate scoate și spăla conform indicațiilor de pe eticheta cu informații privind spălarea.
- Piesele din plastic pot fi curățate cu apă cu săpun. Nu utilizați agenți de curățare duri (precum, de exemplu, solvenți).

PERICOL! Scaunul auto pentru copil nu poate fi utilizat fără husă.

ATENȚIE! Nu scoateți niciodată capetele de închidere (30) de pe centuri.

Îndepărtarea husei

1. Ridicați tetiera (16) (a se vedea 9.1).
 2. Desprindeți marginea husei și inelele de cauciuc de pe partea din spate a tetierei (16).
 3. Îndepărtați husa tetierei (16).
 4. Atârnați inelele de cauciuc pe spătarul (04), pe șuruburile de fixare.
 5. Slăbiți centurile de la nivelul umerilor (13) (a se vedea 9.2).
 6. Deschideți sistemul de închidere cu bandă velcro de la nivelul perniței pentru umeri (21) și scoateți-o.
 7. Deschideți butoanele de apăsare din stânga și dreapta de pe husa spătarului (04).
 8. Desprindeți închizătoarea centurii (19) și centura de reglare (23) din husă.
 9. Desprindeți inelul de cauciuc al husei de pe partea inferioară a scaunului din șuruburile de fixare și clapele de închidere (24).
 10. Scoateți cu atenție marginea husei de pe spătarul (04) prin SICT (08).
 11. Trageți husa cu decupajul peste tetieră (16).
- Husa se poate spăla acum conform indicațiilor de pe eticheta cu informații privind spălarea.
- Montarea husei
- Pentru montarea husei, repetați etapele în ordine inversă.
- AVERTISMENT!** Asigurați-vă că centurile nu sunt răsucite și sunt poziționate corespunzător în fantele pentru centură ale husei.

7. ÎNTREȚINEREA ÎNCHIZĂTORII CENTURII

O condiție preliminară pentru siguranța copilului dumneavoastră este funcționarea corespunzătoare a închizătorii centurii. Defecțiunile care apar la nivelul închizătorii centurii sunt provocate de obicei de acumularea de particule de murdărie sau de corpuri străine.

Posibile defecțiuni:

- Capetele de închidere sunt eliberate cu greu după apăsarea butonului roșu de deblocare.
- Capetele de închidere nu se mai blochează (adică sunt eliberate din nou atunci când încercați să le împingeți înapoi).
- Capetele de închidere se blochează fără să se audă un zgomot de „clic”.
- Capetele de închidere pot fi împinse înapoi cu greu (se poate simți o rezistență).

► **Asistență:** Curățați închizătoarea centurii pentru ca acesta să funcționeze din nou:

Curățarea închizătorii centurii

1. Demontați închizătoarea centurii (19) (a se vedea 5.1).
 2. Țineți închizătoarea centurii (19) în apă caldă cu detergent de vase cel puțin o oră.
 3. Spălați bine închizătoarea centurii (19) și uscați-o.
 4. Împingeți placa metalică (27) vertical de sus în jos prin fanta pentru centură (28) în husă și prin scoică.
 5. Rotiți placa metalică (27) la 90° și prindeți centura de reglare (23) în placa metalică (27) (5.8).
- PERICOL!** Trageți cu forță de închizătoarea centurii (19) pentru a fixarea sigură a acesteia.
6. Introduceți pernița pentru umeri (21) în fanta pentru centură și fixați-o de închizătoarea centurii cu bandă velcro.

ELIMINAREA CA DEȘEU:

Vă rugăm să respectați reglementările naționale privind eliminarea deșeurilor.

Eliminarea ambalajului	Container pentru cutii de carton
Husă pentru scaun	Guno, utilizare termică
Piese din material plastic	Corespunzător marcatului de pe containerul aferent
Piese metalice	Container pentru metale
Benzi centură	Container pentru poliester
Cataramă și capete	Guno

9 – 36 kg

(~9 luni – 12 ani)

britax
römer

EVOLVA 1-2-3 SL SICT

RO

Instrucțiuni de utilizare



8. LUCRĂRI PRELIMINARE

Citiți mai întâi secțiunea referitoare la tipul de instalare dorit
Numai pentru tipul de instalare A2 și B2 (ISOFIT)



1. Dacă autovehiculul dumneavoastră nu este prevăzut în mod standard cu ghidajele de introducere ISOFIX, prindeți cele două ghidaje de introducere (02), care sunt incluse în pachetul de livrare al scaunului*, cu fanta orientată în sus în cele două puncte de fixare ISOFIX (01) ale autovehiculului dumneavoastră.

⚠ Sfat! Punctele de fixare ISOFIX se află între suprafața scaunului și spătarul scaunului autovehiculului.

* Ghidajele de introducere facilitează montarea scaunului auto pentru copil cu ajutorul punctelor de fixare ISOFIX și împiedică deteriorarea huselor scaunelor auto. În cazul în care nu sunt necesare, trebuie scoase de pe scaunul pentru copii și depozitate într-un loc sigur. În cazul automobilelor cu spătare rabatabile, ghidajele de introducere trebuie să fie îndepărtate înainte de rabatarea spătarului. Alte probleme potențiale apar de obicei din cauza murdăriei sau corpurilor străine de pe ghidajele de introducere și cârlige. Îndepărtați murdăria și corpurile străine pentru a rezolva acest tip de probleme.

Numai pentru modul de instalare A (grupa 1 / 9-18 kg)

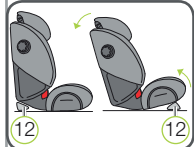
2.A Asigurați-vă că centura cu fixare în 5 puncte este montată în mod corect (a se vedea 5.).

3.A Reglați tetiera (16) scaunului pentru copii din vehicul la înălțimea corpului copilului dumneavoastră (a se vedea 8.1.).

Numai pentru tipul de instalare B (grupa 2 + 3 / 15-36 kg)

2.B Scoateți centura cu prindere în 5 puncte (a se vedea 5.).

3.B Reglați tetiera (16) scaunului pentru copii din vehicul la înălțimea corpului copilului dumneavoastră (a se vedea 8.2.).



Pentru TOATE tipurile de instalare

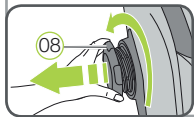
4. Reglați unghiul de înclinare dorit al scaunului auto pentru copii
Pentru poziția de șezut vertical: Rabatați distanțierul (12) în spate.
Pentru poziția înclinată: Rabatați distanțierul (12) în față.

⚠ Sfat! În cazul în care centura vehiculului este prea scurtă la montare, poate fi util să folosiți scaunul copilului în poziție verticală.

5. Așezați scaunul auto pentru copil în direcția de deplasare pe unul dintre scaunele auto admise.

6. Dacă tetiera scaunului auto previne fixarea scaunului auto pentru copii, aceasta trebuie să fie demontată (consultați instrucțiunile de utilizare ale vehiculului).

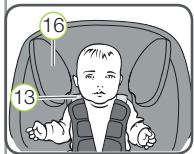
Asigurați-vă că tetiera demontată este fixată într-un loc corespunzător din vehicul, astfel încât să nu se poată deplasa.



7. Deșurubați SICT (08) în sens anti-orar (pe partea cea mai apropiată ușii autovehiculului) până când se creează o distanță de 5 mm față de ușa autovehiculului sau acesta este deșurubat complet.

8.1 Reglarea tetierei/montare cu centura cu prindere în 5 puncte

O tetieră reglată corect (16) asigură poziționarea optimă a centurilor de la nivelul umerilor (13) și oferă copilului dumneavoastră protecție optimă.

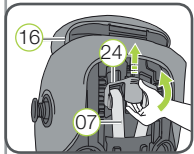


Tetiera (16) trebuie să fie reglată astfel încât centurile de la nivelul umerilor (13) să fie la nivelul umerilor copilului dumneavoastră.

⚠ **AVERTISMENT!** Centurile de la nivelul umerilor (13) nu trebuie să se afle în spatele copilului, la înălțimea urechilor sau mai sus.

Pentru reglarea înălțimii centurilor de la nivelul umerilor:

1. Slăbiți centura cu prindere în 5 puncte a scaunului auto pentru copii cât de mult este posibil (a se vedea 9.1.).



Partea din spate a scaunului auto pentru copii:

2. Rabatați în sus elementul de reglare a înălțimii centurii (24) în timp ce îl împingeți pentru a regla centura de la nivelul umerilor la înălțimea potrivită (13). Eliberați elementul de reglare a înălțimii centurii (24) pentru a îl bloca în poziția cea mai indicată pentru copilul dumneavoastră.

8.2 Reglarea tetierei cu centura cu prindere în 3 puncte

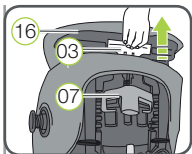
O tetieră reglată corect (16) asigură poziționarea optimă a centurii diagonale (25) și oferă copilului dumneavoastră protecție maximă.



Tetiera (16) trebuie reglată, astfel încât între umerii copilului dumneavoastră și tetiera (16) să rămână un spațiu de două degete.

Astfel puteți seta înălțimea tetierei la înălțimea corpului copilului dumneavoastră:

1. Reglați elementul de reglare a înălțimii centurii (24) în poziția sa superioară (a se vedea 8.1.).



2. Montați centura cu fixare în 5 puncte conform (a se vedea 5.).
3. Așezați copilul pe scaunul pentru copil.
4. Apăsați dispozitivul de reglare al tetierelor (03) de pe partea din spate a tetierei (16).
▶ Tetiera este deblocată.
5. Acum puteți regla tetiera (16) deblocată la înălțimea dorită. După eliberarea dispozitivului de reglare al tetierei (03), tetiera (16) se blochează.
6. Verificați înălțimea. În cazul în care tetiera (16) este prea sus chiar și atunci când se află în poziția cea mai de jos, puteți efectua o reglare suplimentară cu ajutorul dispozitivului de reglare a înălțimii centurilor (24), conform descrierii din capit. 8.1.

9. MONTARE

⚠ ATENȚIE! Pentru protecția autovehiculului dumneavoastră:

- Anumite huse ale scaunelor auto, care sunt confecționate din materiale mai delicatese (de exemplu, velur, piele etc.) pot prezenta urme de uzură după utilizarea scaunului pentru copil. Pentru protecția optimă a huselor scaunelor auto, vă recomandăm utilizarea suportului scaunului pentru copil BRITAX RÖMER, care este inclus în gama noastră de accesorii.

A1

GRUPA 1 (9-18 kg)
Montare cu centura cu fixare în 3 puncte a autovehiculului

EVOLVA 1-2-3 SL SICT este montat în autovehicul cu centura de fixare în 3 puncte a vehiculului. Copilul dumneavoastră este asigurat exclusiv cu centura cu fixare în 5 puncte a scaunului pentru copii.

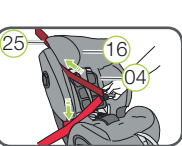
1. Efectuați pașii descriși în capitolul „8. LUCRĂRI PRELIMINARE“.
2. La capitolul **A2**, efectuați pașii pentru centura de fixare în 3 puncte.
3. Trageți brusc scaunul pentru copii în față pentru a vă asigura că este bine fixat.
4. Asigurați copilul dumneavoastră conform instrucțiunilor din capitolul „9.1 Asigurarea copilului cu centura cu fixare în 5 puncte“.
5. Efectuați pașii descriși în capitolul „9.3. Lista de verificare“.

A2

GRUPA 1 (9-18 kg)
Montarea cu ISOFIT și cu centura cu fixare în 3 puncte a automobilului

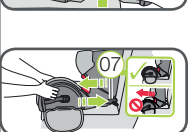
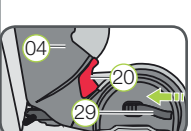
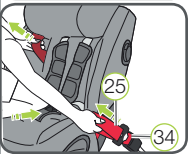
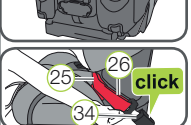
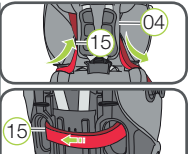
EVOLVA 1-2-3 SL SICT este montat în autovehicul cu ISOFIT și cu centura de fixare în 3 puncte a autovehiculului. Copilul dumneavoastră este asigurat exclusiv cu centura cu fixare în 5 puncte a scaunului pentru copii.

1. Efectuați pașii descriși în capitolul „8. LUCRĂRI PRELIMINARE“.
2. **ISOFIT 1/3**
 - 2.1 Deschideți clapa de închidere aflată cel mai departe de ușa autovehiculului (09).
 - 2.2 Țineți apăsată tasta de reglare ISOFIT (10) și scoateți complet brațul de susținere ISOFIT aflat cel mai departe de ușa autovehiculului (07).
 - 2.3 Apăsați butonul de siguranță roșu ISOFIT (06) astfel încât cârligul brațului de susținere ISOFIT (07) să fie deschis și gata de utilizare.
 - 2.4 Înșurubați brațul de susținere ISOFIT (07) în ghidajul de introducere (02) până când brațul de susținere ISOFIT (07) se cuplează printr-un „clic“.
 - ⚠ **PERICOL!** Trageți de brațul de susținere ISOFIT (07) pentru a vă asigura că este bine fixat.
 - 2.5 Deschideți clapa de închidere aflată cel mai aproape de ușa autovehiculului (09).
 - 2.6 Țineți apăsată tasta de reglare ISOFIT (10) și scoateți complet brațul de susținere ISOFIT (07) aflat cel mai aproape de ușa autovehiculului.
 - 2.7 Apăsați butonul de siguranță roșu ISOFIT (06) astfel încât cârligul brațului de susținere ISOFIT (07) să fie deschis și gata de utilizare.
 - 2.8 Înșurubați brațul de susținere ISOFIT (07) în ghidajul de introducere (02) până când brațul de susținere ISOFIT (07) se cuplează printr-un „clic“.
 - ⚠ **PERICOL!** Trageți de brațul de susținere ISOFIT (07) pentru a vă asigura că este bine fixat.



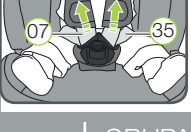
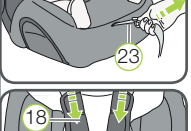
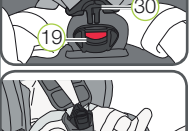
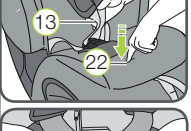
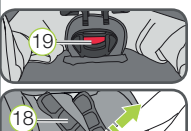
3. Centura cu fixare în trei puncte a vehiculului

- 3.1 Așezați centura diagonală (25) între tetiera (16) și spătarul (04) scaunului pentru copii. Asigurați-vă că centura nu este răsucită.
- ⚠ **ATENȚIE!** În timpul efectuării următorilor pași, asigurați-vă că centura nu este răsucită.
- 3.2 Așezați centura de la nivelul bazinului (26) în ghidajul centurii de culoare roșu deschis (20).
- 3.3 Conectați circa 80 cm din centura diagonală (25) cu centura de la nivelul bazinului (26).



9.1 Asigurarea copilului cu centura cu fixare în 5 puncte

Cu cât este mai strânsă centura pe corpul copilului dumneavoastră, cu atât mai protejat este acesta. De aceea, copilul nu trebuie să poarte îmbrăcăminte groasă sub centură.



B1

GRUPA 2-3 (15-36 kg)
Montare cu centura cu fixare în 3 puncte a autovehiculului

EVOLVA 1-2-3 SL SICT nu este montat fix în autovehicul. Acesta este asigurat împreună cu copilul dumneavoastră cu ajutorul centurii cu fixare în 3 puncte a autovehiculului.

1. Efectuați pașii descriși în capitolul „8. LUCRĂRI PRELIMINARE“. Spătarul (04) trebuie să fie sprijinit pe întreaga suprafață de spătarul scaunului din autovehicul.
2. Efectuați pașii descriși în capitolul „9.2 Asigurarea copilului cu centura cu prindere în 3 puncte“.

- 3.4 Îndepărtați puțin scaunul pentru copii de scaunul autovehiculului.
- 3.5 Ghidați centura autovehiculului din față prin prima fantă pentru centură (15) a spătarului (04).
- 3.6 Ghidați din nou centura autovehiculului din spate în față prin a doua fantă pentru centură (15) și blocați capătul de închidere în închizătoarea centurii autovehiculului (34) cu un „clic“.
- 3.7 Amplasați centura diagonală (25) și centura de la nivelul bazinului (26) pe partea închizătorii centurii autovehiculului în ghidajul de culoare roșu deschis (20) al închizătorii centurii autovehiculului (34).
- 3.8 Apăsați scaunul pentru copii cu genunchiul pentru a îl fixa. În același timp, fixați centura diagonală (25) în jos, în închizătoarea centurii vehiculului prin tragere în sus.
- 3.9 Țineți strâns centura diagonală jos și, peste fanta pentru centură (15), trageți în față centura diagonală (25). Ridicați-vă de pe scaunul auto pentru copii și trageți centura diagonală (25) pentru a o tensiona.

⚠ **ATENȚIE!** Nu este permisă poziționarea închizătorii centurii auto (34) în ghidajul centurii de culoare roșu deschis (20).

4. ISOFIT 2/3

- 4.1 Strângeți una după alta centurile de reglare ISOFIT din stânga și dreapta (29) în timp ce împingeți scaunul copilului în spate.
- 4.2 Amplasați centurile de reglare ISOFIT (29) în orificiile prevăzute în acest scop de pe ambele părți și închideți din nou clapele de închidere de pe ambele părți (24).

5. ISOFIT 3/3 și centura cu fixare în 3 puncte a vehiculului

Trageți brusc scaunul pentru copil în față pentru a vă asigura că este bine fixat și verificați din nou brațele de susținere ISOFIT (07) pentru a vă asigura că ambele sunt complet blocate.

1. Deschideți închizătoarea centurii (19) (apăsați tasta roșie)
2. Apăsați tasta de reglare (22) și trageți în față concomitent ambele centuri de la nivelul umerilor (13) de sub pernțele pentru umeri (18).
3. Așezați copilul pe scaunul auto pentru copil.
4. Verificați dacă tetiera este reglată corect (16) și reglați-o dacă este cazul [a se vedea 8.1].
5. Spatele copilului dumneavoastră trebuie să fie sprijinit complet pe spătarul scaunului pentru copii.
6. Uniți cele două capete de închidere (30) și conectați-le înainte de a le introduce în închizătoarea centurii (19) – trebuie să se audă un „clic“.
7. Trageți centurile de la nivelul umerilor (13), pentru a strânge centura de la nivelul bazinului și asigurați-vă că hamul este drept.

⚠ **AVERTISMENT!** Centurile de la nivelul șoldurilor (35) trebuie să fie dispuse cât mai jos posibil pe șoldurile copilului dumneavoastră.

8. Trageți centura de reglare (23) până când auziți un „clic“.

⚠ **ATENȚIE!** Trageți centura de reglare (23) drept în față (nu o trageți în sus sau în jos în poziție oblică). Trageți pernțele pentru umeri (18) din nou în jos.

9. Trageți din nou centura de reglare (23) până când auziți un „clic“ care indică faptul că hamul este strâns suficient de mult.

B2

GRUPA 2-3 (15-36 kg)
Montarea cu ISOFIT și cu centura cu fixare în 3 puncte a automobilului

EVOLVA 1-2-3 SL SICT este fixat în vehicul cu ISOFIT. Copilul dumneavoastră este asigurat exclusiv cu centura cu fixare în 3 puncte a autovehiculului.

1. Efectuați pașii descriși în capitolul „8. LUCRĂRI PRELIMINARE“.
2. Efectuați pașii din capitolul **A2 ISOFIT**.
3. Trageți brusc scaunul pentru copil în față pentru a vă asigura că este bine fixat și verificați din nou brațele de susținere ISOFIT (07) pentru a vă asigura că ambele sunt complet blocate.
4. Respectați pașii din capitolele 9.2 și 9.3.

9.2 Asigurarea copilului cu centura cu fixare în 3 puncte



1. Așezați copilul pe scaunul pentru copil.
2. Trageți centura autovehiculului peste pieptul copilului și cuplați-o la închizătoarea centurii autovehiculului (34).



⚠ **PERICOL!** Centura autovehiculului nu trebuie să fie răsucită, în caz contrar, nu este asigurat întregul efect de protecție al sistemului de reținere.



3. Blocați capătul de închidere în închizătoarea centurii autovehiculului (34) printr-un „clic“.



4. Treceți centura diagonală (25) și centura de la nivelul bazinului (26) pe partea închizătorii centurii autovehiculului (34) în ghidajul centurii de culoare roșu deschis (20) al scaunului auto pentru copii.



⚠ **PERICOL!** Nu este permisă poziționarea închizătorii centurii auto (34) în ghidajul centurii de culoare roșu deschis (20).

5. Treceți centura de la nivelul bazinului (26) pe cealaltă parte a pernei pentru șezut, de asemenea, în ghidajul centurii de culoare roșu deschis (20).



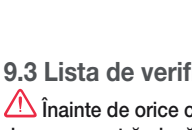
⚠ **PERICOL!** Centura de la nivelul bazinului (26) trebuie să fie dispusă cât mai jos posibil pe ambele laturi, peste șoldurile copilului dumneavoastră.



6. Treceți centura diagonală (25) în suportul centurii de culoare roșu închis (17) al tetierei (16) până când alunecă în spatele cârligului de siguranță (17).



⚠ **Sfat!** În cazul în care spătarul (04) acoperă suportul centurii (17), puteți ridica tetiera (04). Astfel este posibilă aplicarea facilă a centurii diagonale (25). Readuceți tetiera (16) la înălțimea corectă.



7. Asigurați-vă că centura diagonală (25) trece peste clavicula copilului dumneavoastră și nu este blocată la nivelul gâtului.

⚠ **Sfat!** Puteți regla tetiera (16) în funcție de înălțime, chiar și în autovehicul.

⚠ **PERICOL!** Centura diagonală (25) trebuie să fie orientată în poziție oblică, spre spate. Puteți modifica traiectoria centurii cu ajutorul sistemului reglabil pentru reglarea direcției centurii din autovehiculul dumneavoastră.

⚠ **PERICOL!** Centura diagonală (25) nu trebuie orientată în față către sistemul pentru reglarea direcției din autovehicul. În acest caz, utilizați scaunul pentru copil numai pe locul din spate.

9.3 Lista de verificare

- ⚠ **Înainte de orice călătorie cu autovehiculul verificați, pentru siguranța copilului dumneavoastră, dacă...**
- ▶ scaunul auto pentru copil este bine fixat;
 - ▶ centurile sunt întinse și nu sunt torsionate,
 - ▶ SICT (08) este utilizat în mod corespunzător,
 - ▶ tetiera (16) este reglată corect în funcție de înălțimea corpului copilului dumneavoastră.
- Numai pentru tipul de instalare A (grupa 1)**
- ▶ centura diagonală (25) trece printre tetiera (16) și spătarul (04),
 - ▶ centurile scaunului pentru copii sunt foarte aproape de corp, fără să strângă copilul.
 - ▶ capetele de închidere (30) sunt fixate în închizătoarea centurii (19).
 - ▶ pernțele pentru umeri (18) sunt poziționate corect pe corp.
- Numai pentru tipul de instalare B (grupa 2+3)**
- ▶ centura diagonală (25) trece prin suportul centurii de culoare roșu închis (17) al tetierei (16),
 - ▶ centura de la nivelul bazinului (26) trece prin ambele părți ale ghidajelor centurii de culoare roșu deschis (20) ale pernei pentru șezut,
 - ▶ centura diagonală (25) de pe partea închizătorii centurii autovehiculului (34) trece, de asemenea, prin ghidajul centurii de culoare roșu deschis (20) al scaunului auto pentru copil,
 - ▶ centura diagonală (25) este orientată oblic, în jos,
 - ▶ închizătoarea centurii autovehiculului (34) nu este poziționată în ghidajul centurii de culoare roșu deschis (20) al pernei pentru șezut.
- Numai pentru tipul de instalare A2 și B2 (ISOFIT)**
- ▶ scaunul auto pentru copil este fixat pe ambele părți cu brațele de susținere ISOFIT (07) în punctele de fixare ISOFIT (01).